

DIE STADTISTEN IM RATHAUS

Herzlich Willkommen
zur
9. Politischen Stadtrundfahrt
am 22. September 2018



Link zu den Ratsdokumenten:

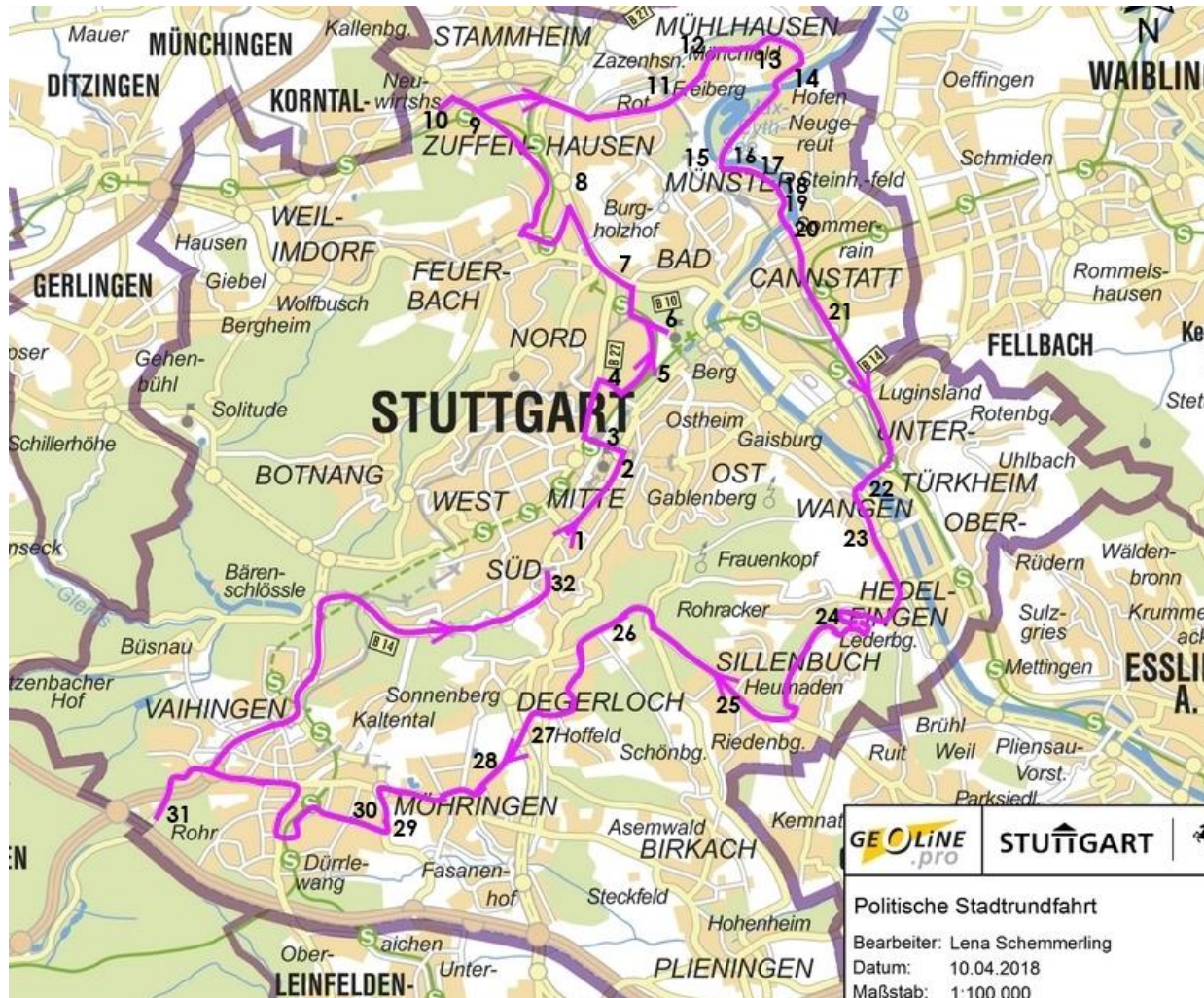
<http://www.stuttgart.de/external/show/ratsdokumente>

The screenshot shows the search interface for Stuttgart City Council documents. On the left is a navigation menu with categories like 'Suche', 'Unterlagen', 'Gemeinderat', etc. The main search area is titled 'Suche' and contains several filters and input fields. Annotations with arrows point to specific elements:

- 1. Haken setzen:** Points to the checkboxes for 'Anträge', 'Beratungsunterlagen', 'Protokolle', 'Stellungnahmen', and 'Tagesordnungen'.
- 2. Drucksachennummer oder Stichwort eingeben:** Points to the first search input field containing '386/2016'.
- 3. Suchlauf starten:** Points to the 'Suchen' button.

Additional text in the interface includes: 'max. Anzahl Dokumente pro Auswahl höchstens 50', 'Die drei Suchbegriffe werden mit einem **UND** verknüpft. Das heißt, es werden alle Dokumente gesucht, die alle eingegebenen Suchbegriffe beinhalten.', and the Stuttgart logo.

Unsere Route am 22. September 2018:



1. Österreichischer Platz
2. Oper
3. Schillerstraße
4. Wolframstraße
5. Haltestelle Mittnachtsstraße
6. Paketpostamt - Ehmannstraße
7. Robert Bosch Krankenhaus (RBK)
8. B10 Friedrichswahl
9. Schwieberdinger Straße (Zuffenhausen)
10. Porsche Neubau
11. Zabergäustraße/Zazenhausen
12. Balthasar-Neumann-Straße
13. Wohnbebauung Mühlhausen (Freiberg)
14. Schiffsanlegestellen Münster/Mühlhausen
15. Aubrücke
16. Wagrainäcker
17. Hofener Straße
18. Trockenmauern
19. Hochbunker Steinhaldenfeld
20. Hechtkopf
21. Fahrt nach Untertürkheim
22. Lindenschulviertel/Neckarwelle
23. Haupttradroute 2
24. Umbau Filderauffahrt
25. Sillenbuch
26. Umgestaltung Waldau
27. Abfallwirtschaft
28. Feuerwache 5
29. Nord-Süd-Straße Vaihingen
30. Industriegebiet Wallgraben
31. Eiermann-Areal (Pascalstraße)
32. Ausklang im Café Künstlerbund

Station 1: Österreichischer Platz

Antrag und Anfrage vom 22.11.2016

Nr. 386/2016

Antrag und Anfrage

Stadträtinnen / Stadträte - Fraktionen

Die STAdTISTEN, CDU-Gemeinderatsfraktion, SPD-Gemeinderatsfraktion, Fraktionsgemeinschaft SÖS-LINKE-PluS, Freie Wähler-Gemeinderatsfraktion, FDP

Betreff

Anfrage und Antrag – Österreichischer Platz und Paulinenbrücke

Quelle: www.stuttgart.de/external/show/ratsdokumente



Station 2: Oper

Oper Stuttgart (Sanierung)



Quelle: GDRs 832/2016,UTA 08.11.2016, TOP1

Bosch Renningen

(zum Vergleich, alles neu, 217 Mio. €)



Neues Bosch-Zentrum für Forschung und Vorausbwicklung in Renningen

Allgemeine Informationen

- ▶ Investitionssumme rund 310 Millionen Euro (davon 217 Millionen Euro für Bau und 93 Millionen Euro für Maschinen und technische Einrichtungen)

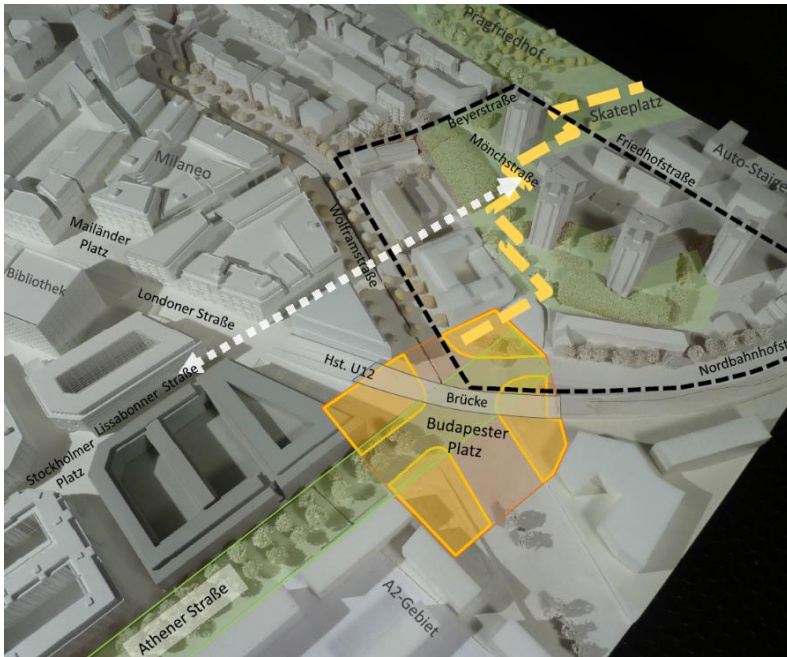
Station 3: Schillerstraße



Quelle: <http://www.bahnprojekt-stuttgart-uhl.de/mediathek/detail/media/der-neue-hauptbahnhof-visualisierungen/mediaParameter/show/Medium/>

Quelle: <http://www.bahnprojekt-stuttgart-uhl.de/projekt/stuttgart-filder-s21/neue-bahnhoefe/hauptbahnhof-stuttgart/3d-hbf-stuttgart/>

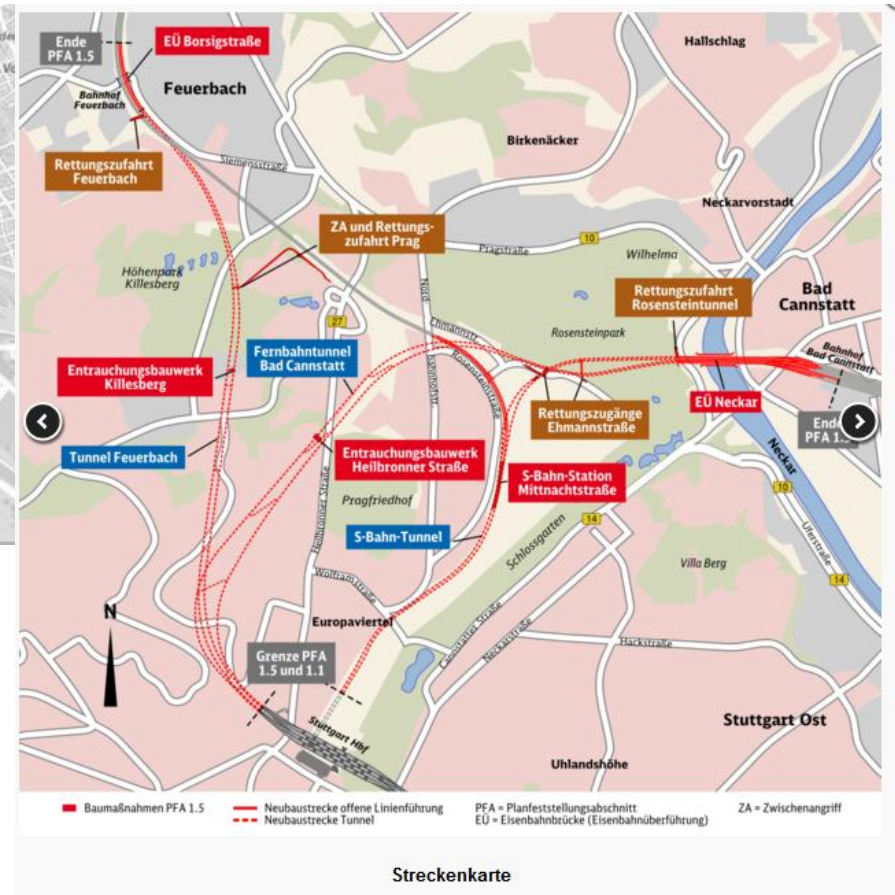
Station 4: Wolframstraße /Cityring



Neue Führung des Verkehrs auf vergrößertem Cityring.
Ersatz für verkehrsberuhigte Schillerstraße.

Quelle: GRDRs 1427/2015, UTA 02.02.2016 TOP3

Station 5: Rosensteinstraße /Haltestelle Mitnachtstraße

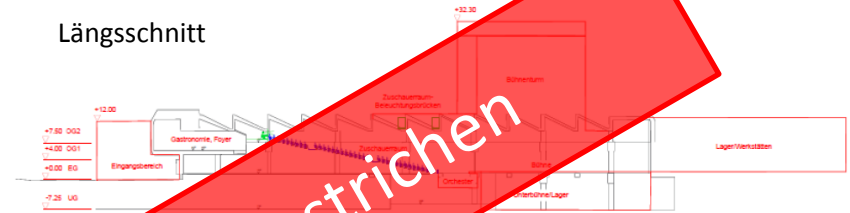


Bündelung sämtlicher S-Bahnlinien sowohl von Bad Cannstatt als auch Feuerbach. Entlastung des Hauptbahnhofs, Umstiegsmöglichkeit vor der Innenstadt.

Quelle: <http://www.bahnprojekt-stuttgart-uhl.de/projekt/stuttgart-filder-s21/stuttgart/zufuehrung-feuerbach-und-bad-cannstatt/>

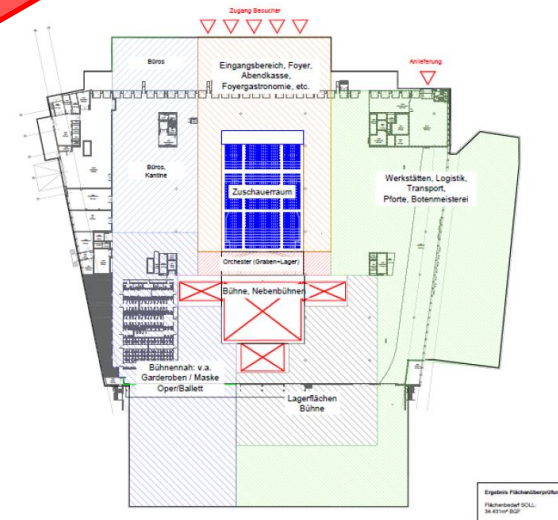
Station 6: Paketpostamt Ehmmanstraße

Interimsstandort Oper, ab circa 2022,
während der Sanierung



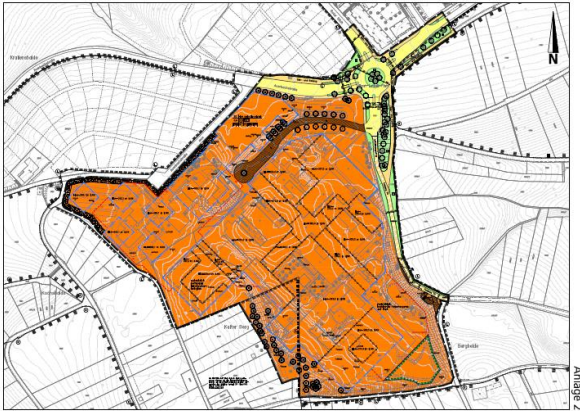
Grundriss
Ebene EG, BG, 1. Stock

Entwurf!



Quelle: UTA 14-11-2017_TOP2_PPT

Station 7: Umbau Robert- Bosch Krankenhaus



Zustand vor ZP1

- | | | |
|------|---|---------------------------------------|
| 1973 | 1 | RBK |
| | 2 | Schwestern- und Mitarbeiterwohnhäuser |
| 1974 | 3 | IKP |
| | 4 | Parkhaus |
| 1986 | 5 | Herzchirurgie |



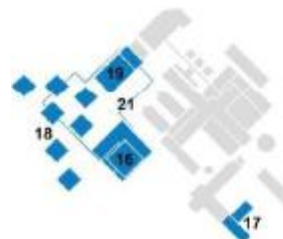
ZP 1

- | | | |
|------|---|----------------------------------------|
| 1998 | 6 | Klinik für Geriatrische Rehabilitation |
| | 7 | Erweiterungsbau Südwest (Verwaltung) |
| 1999 | 8 | Kapelle im Innenhof |
| 2001 | 9 | Erweiterungsbauten Nordwest |



ZP 2

- | | | |
|------|----|---------------------------------------------|
| 2006 | 10 | Neuer Eingangsbereich und Notaufnahme |
| | 11 | Neue Mitte mit gläsernem Aufzugskern |
| | 12 | Anbau Ost |
| | 13 | Aufstockung der Bettenflügel und Verwaltung |
| | 14 | Aufstockung Parkhaus |
| | 15 | Pflegeprovisorium |

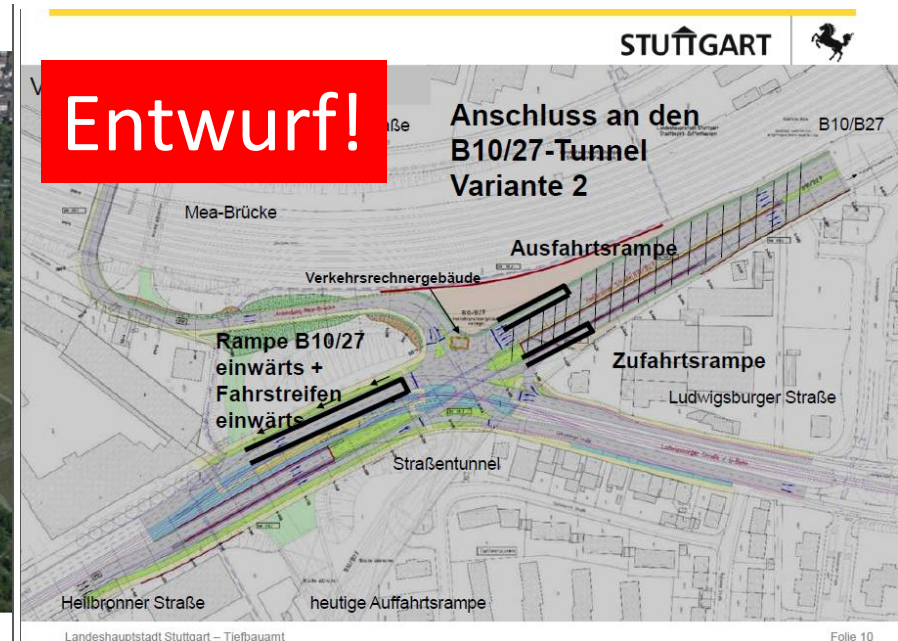


ZP 3

- | | | |
|------|----|-----------------------------------------|
| 2013 | 16 | Funktionsbau 1 mit Helikopterlandeplatz |
| | 17 | Pflege 1 |
| 2016 | 18 | Schwestern- und Mitarbeiterwohnhäuser |
| 2017 | 19 | Funktionsbau 2/3 |
| 2019 | 20 | Schwestern- und Mitarbeiterwohnhäuser |
| | 21 | Begleitender Ausbau Tiefgarage |

Quelle: Bezirksbeirat Bad Cannstatt, 29.06.2016 TOP 3

Station 8: B10 Friedrichswahl



Abriss der Straßenschleife, stattdessen direkte Führung des stadtauswärtigen Verkehrs. Bevorzugt wird eine Lösung mit Bundesstraße im Tunnel, U-Bahn etc. in Richtung Zuffenhausen oberirdisch.

Quelle: UTA, 16.06.2016, TOP 1, Verkehrsprojekte Zuffenhausen

Station 9: Schwieberdinger Straße, Zuffenhausen



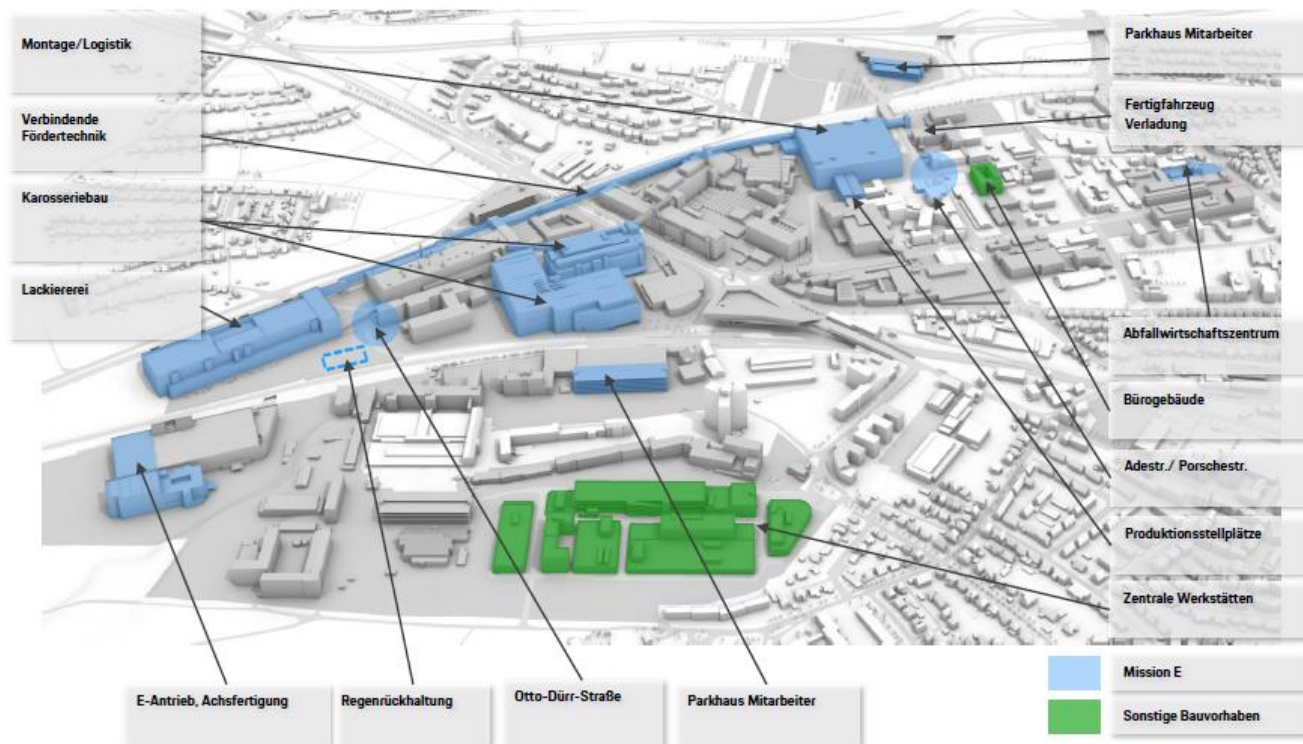
Umgestaltung im Bereich Porsche / Neuwirtshaus mit einer verbesserten Führung des Fußgänger- und Radverkehrs.

Quelle: UTA 14.06.2016- TOP 1, Aktuelle Verkehrsprojekte in S-Zuffenhausen

Station 10 : Neubau Porsche

PORSCHE

Porsche in Zuffenhausen – Übersicht Bauvorhaben



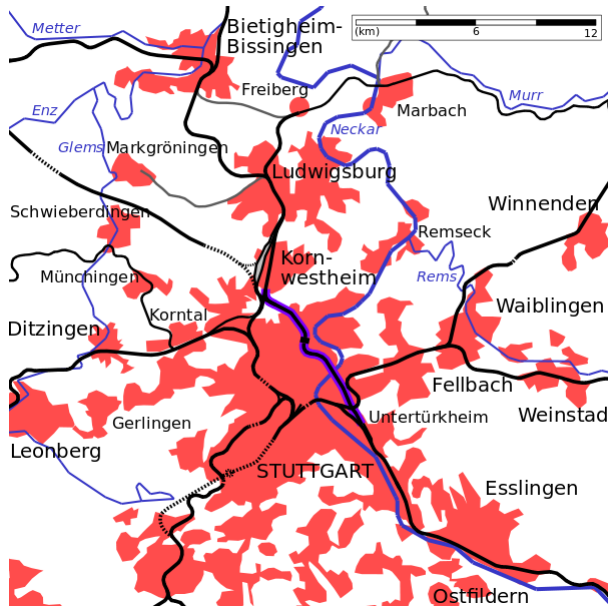
Porsche in Zuffenhausen – Übersicht Bauvorhaben.pptx

1

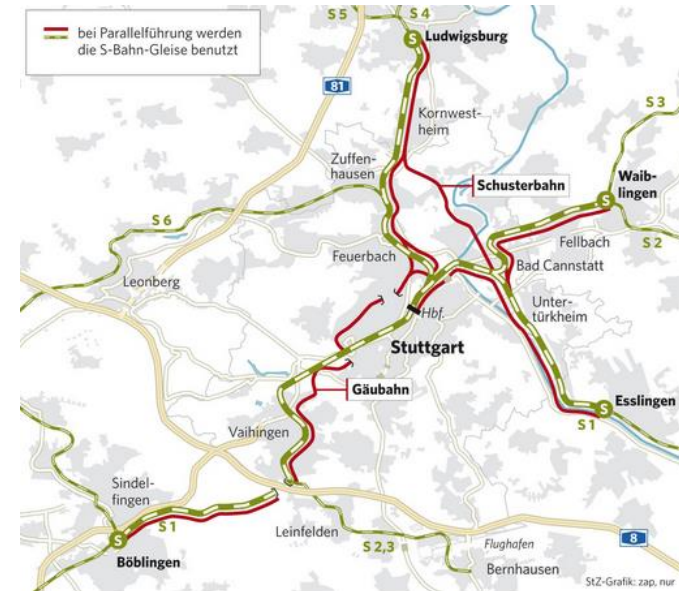
Werkserweiterung und -umbau für die Montage des Porsche **Mission E** ab ca. 2021

Station 11: Zabergäustraße / Haltestelle Zazenhausen

Schusterbahn



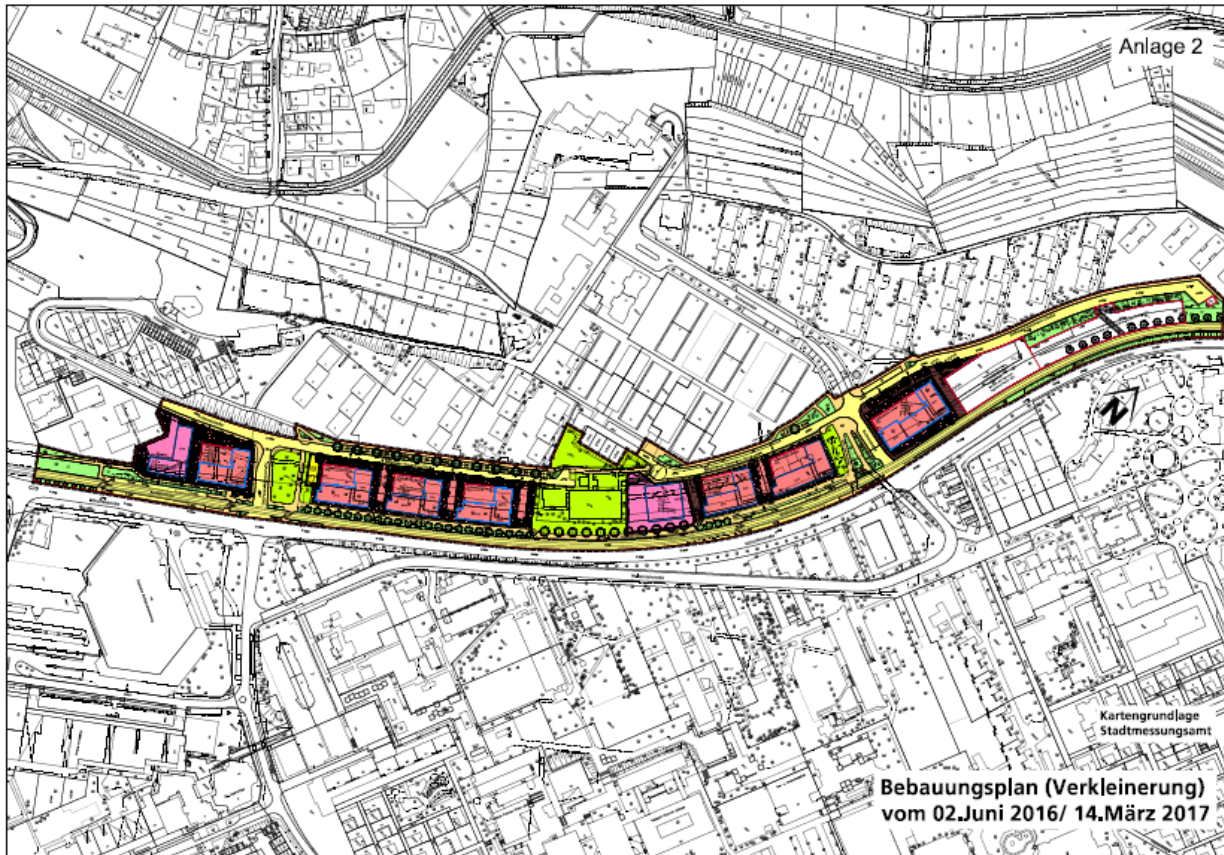
Quelle:
https://de.wikipedia.org/wiki/Datei:Karte_Schusterbahn.svg



Quelle:
<http://www.stuttgarter-zeitung.de/inhalt.nahverkehr-in-stuttgart-bahn-bremst-sonderzug-von-kritikern-aus.756c525d-49d0-4d07-8f6e-ed1636246a1a.html>

Bisher: morgens und abends je 3 Zugpaare in beide Richtungen sowie viele Güterzüge zwischen Neckartal und Güterbahnhof Kornwestheim. Wunsch wäre, diese existierende tangentielle Verbindung im Regelbetrieb zu befahren.

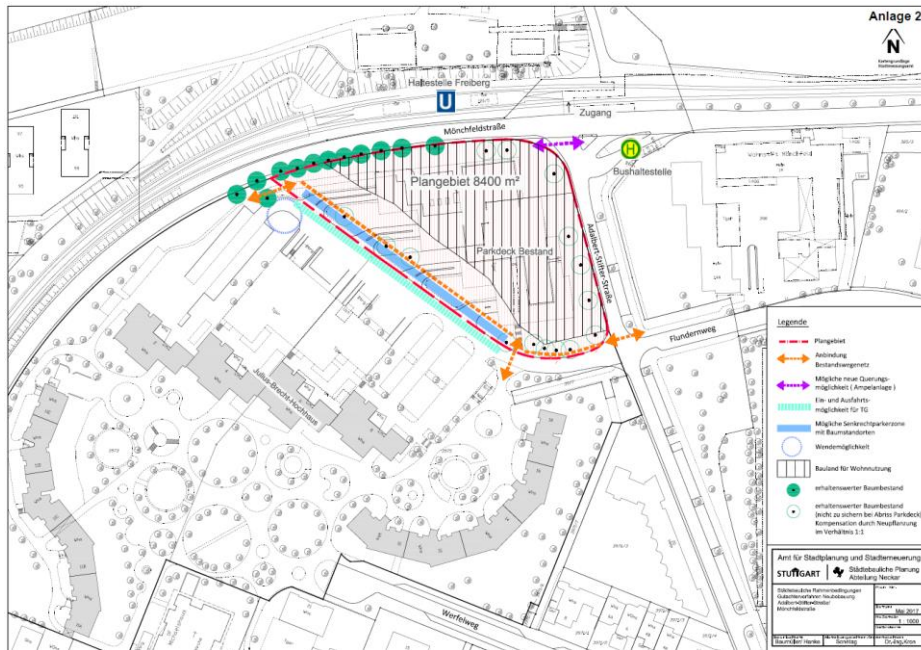
Station 12: Baugebiet Balthasar-Neumann-Straße



Bisher lediglich Garagen mit teilweise begrüntem Dach.
Zukünftig Wohnbebauung mit Tiefgaragen.

Quelle: GR Drs 424/2017 UTA 19.05.2017- TOP 9

Station 13: Wohnbebauung Mühlhausen (Freiberg)



Ebenerdiges Parkdeck wird überbaut mit Wohnraum, Parkplätze wandern in die Tiefgarage.

Quelle: GR Drs 466/2017 UTA, 04-07-2017 TOP 15,

Station 14: Schiffsanlegestellen Münster/Mühlhausen



Geplante Schiffsanlegestellen für den Gelegenheitsverkehr von Freizeitpersonenschiffen.

Quelle: GRDs 930/2016 UTA 27.06.2017, TOP 27

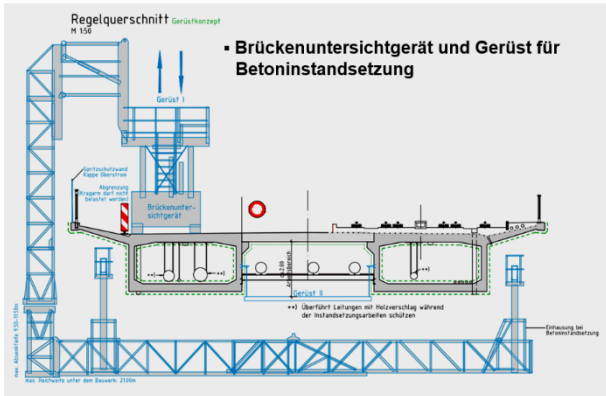
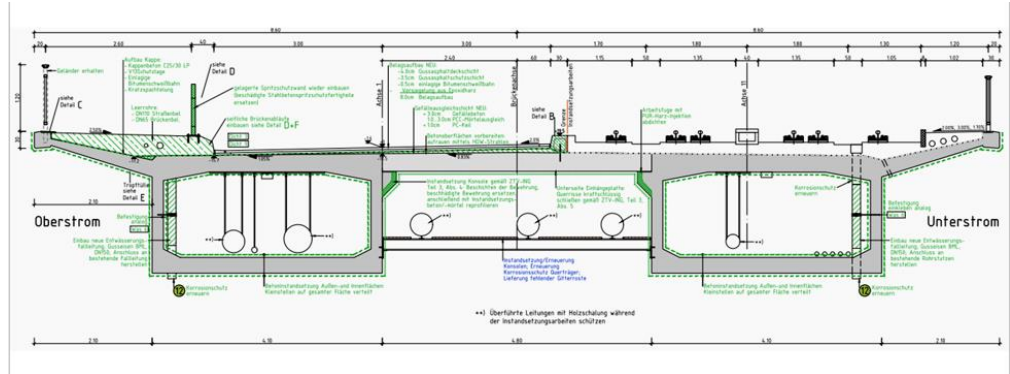
Station 15: Sanierte Aubrücke (Hofen)

STUTTGART 

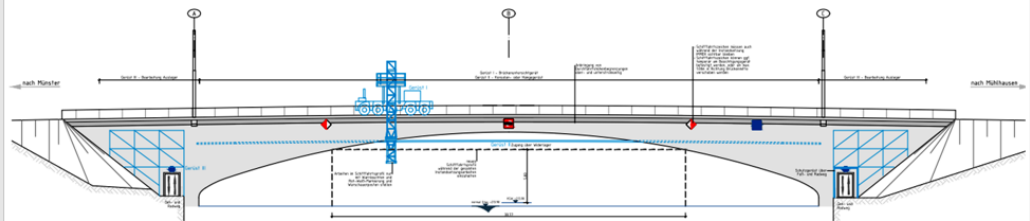
Bestand



Folie 4



■ Gerüste und Untersichtgerät für Betoninstandsetzung



Sanierungskosten ca. 1.3 Mio. Euro

Quelle: Bezirksbeirat Mühhausen 29.11.2016

Station 16: Wagrainäcker

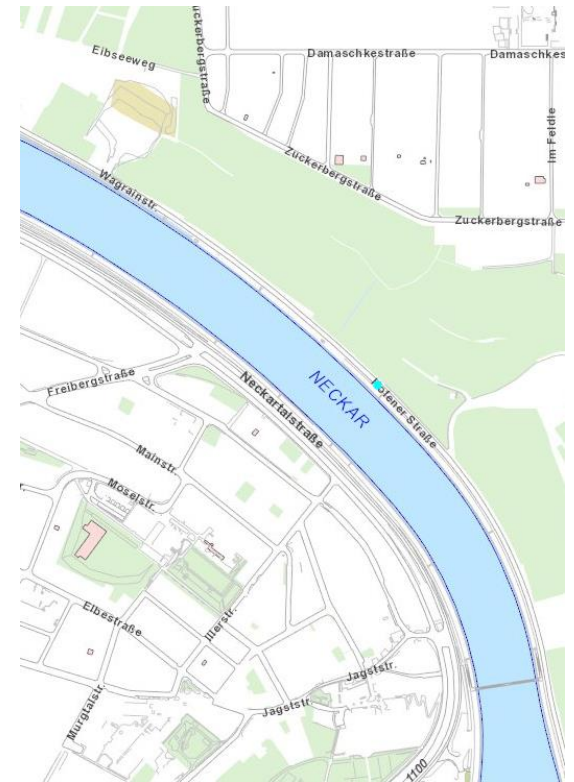
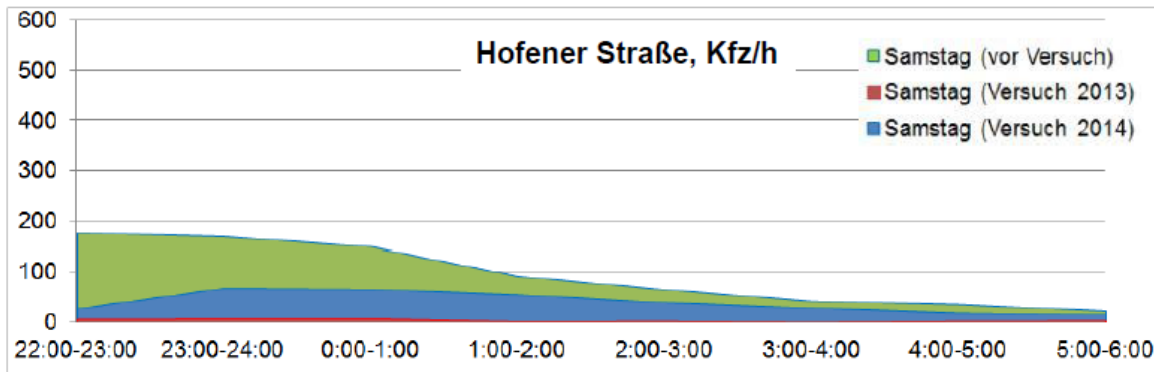
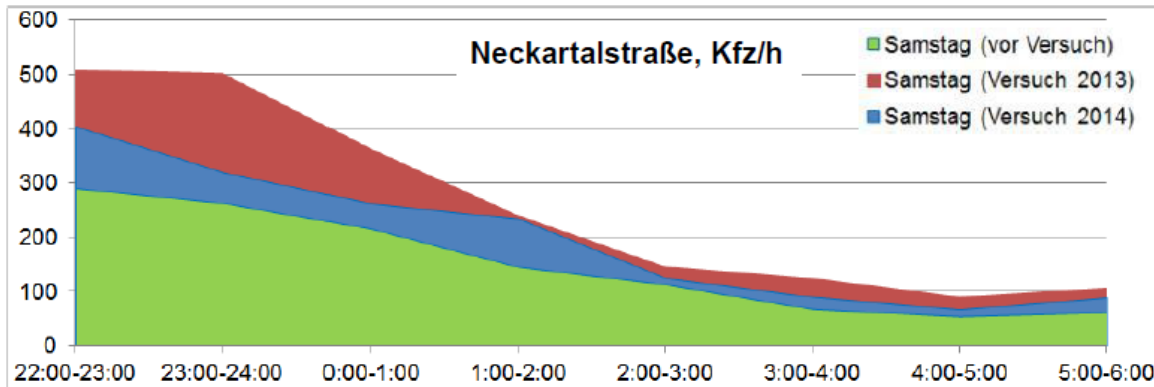


Einrichtung einer Überflutungsfläche
für Hochwasser.



Quelle: GRDs 818/2015-UTA, 10.11.2015- Top 2-Masterplan- LandschaftsplanNeckar

Station 17: Hofener Straße



Sperrung der Hofener Straße für den Kfz-Verkehr sonntags. Dem Freizeitverkehr von Fußgängern und Radfahrern steht die gesamte Straße zur Verfügung.

Quelle: GRDS 945/2014 – UTA 03.02.2015, TOP2

Station 18: Trockenmauern

Richtlinie über die finanzielle Förderung von Erhaltungs- und Wiederaufbaumaßnahmen für Trockenmauern und Staffeln in Steillagen

1. **Ziel der Zuwendung**

Ziel der Förderung ist die Erhaltung

- der Trockenmauern und
- der zur Erschließung der Weinberge dienende Staffeln



in den Steillagen der einzigartigen Kulturlandschaft im gesamten Stadtgebiet der Landeshauptstadt Stuttgart, insbesondere im Neckartal und seinen Seitentälern sowie im Stuttgarter Talkessel in ihrer einmaligen Art. Diese Trockenmauern sollen für Natur, Umwelt und Weinbau gesichert werden.

Station 19: Hochbunker Steinhaldenfeld



Bunker im Privatbesitz. Möglicherweise Umbau in Wohnraum.
Diskussion wegen Anfrage zur Änderung des Bebauungsplans, um ein Flachdach zu realisieren. Einhellige Meinung im Ausschuss: Satteldach gehört zum Bild des landschaftsprägenden, weithin sichtbaren Bunkerbauwerks.

Quelle: GRDs 1209/2011, UTA 20.12.2016, TOP 20a

Station 20: Hechtkopf in Bad Cannstatt



Initiative des Jugendrats.

Belebung des Neckars und insbesondere des kurzen, ruhigen Seitenarms.
Sitzgelegenheiten, möglicherweise Badezone, Gastronomie.

Quelle: GRDs 818/2015-UTA, 10.11.2015- Top 2-Masterplan- LandschaftsplanNeckar

Station 21: Statistische Idee für das Rosensteinareal



Das geplante Rosensteinquartier soll nach den Worten von Oberbürgermeister Fritz Kuhn und Baubürgermeister Peter Pätzold im Eigentum der Stadt bleiben. Die 2016 eingeführte Konzeptvergabe ermöglicht es der Stadt, die Vergabe von Grundstücken nicht am Höchstgebot, sondern anhand eines Nutzungskonzeptes zu entscheiden und somit Einfluss auf die Stadtentwicklung zu nehmen. Die Stadt kann dadurch auch Nutzungen des Quartiers ermöglichen, die unter freien Marktbedingungen nicht umzusetzen wären. Unser Ziel ist es, ein lebendiges Quartier zu schaffen, das keine gesellschaftlichen Schichten ausschließt. Wir konzentrieren uns dabei auf 5 der 85 Hektar des Rosensteinquartiers – sie sollen Platz bieten für kulturelle und soziale Initiativen und Gruppen, für Arbeits- und gemeinschaftliche Wohnmodelle wie Genossenschaften und Baugemeinschaften. Dabei geht es nicht um ein Programm, das Inhalte vorschreibt. Es geht um Rahmenbedingungen, die interessante, kreative und innovative Nutzungen ermöglichen.

Quelle:

Station 22: Lindenschulviertel / Neckarufer / Neckarwelle



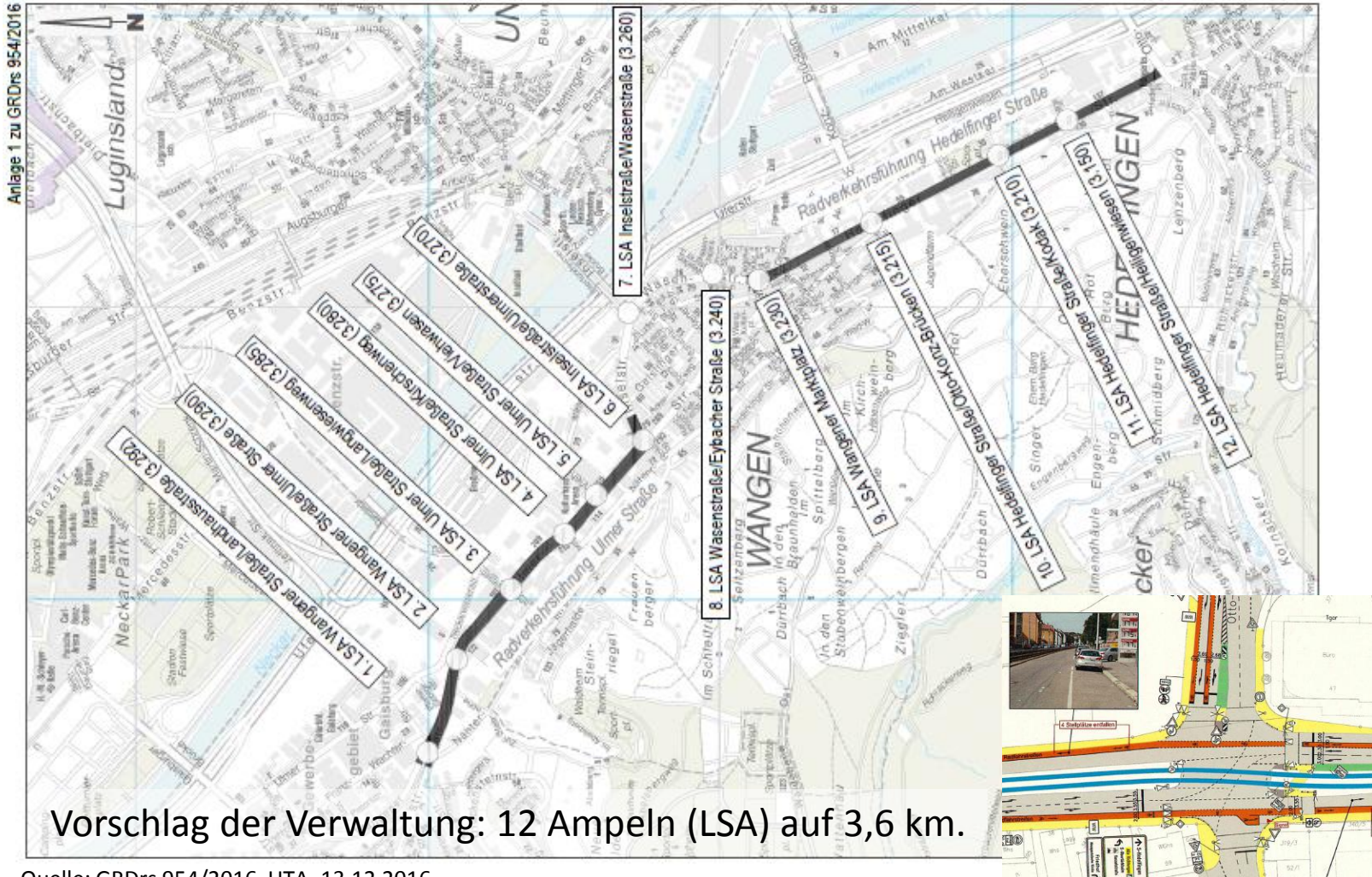
Umgestaltung des Uferbereichs im Lindenschulviertel ist beschlossen (Teil des „Masterplan Neckar“). Platz 20 des Bürgerhaushalts 2017 begehrt eine surfbare „Neckarwelle“ im Seitenarm des Neckars. Geld für eine Machbarkeitsstudie für diese Surferwelle wurde bewilligt.

Quelle: Präsentation_Bürgerhaushalt

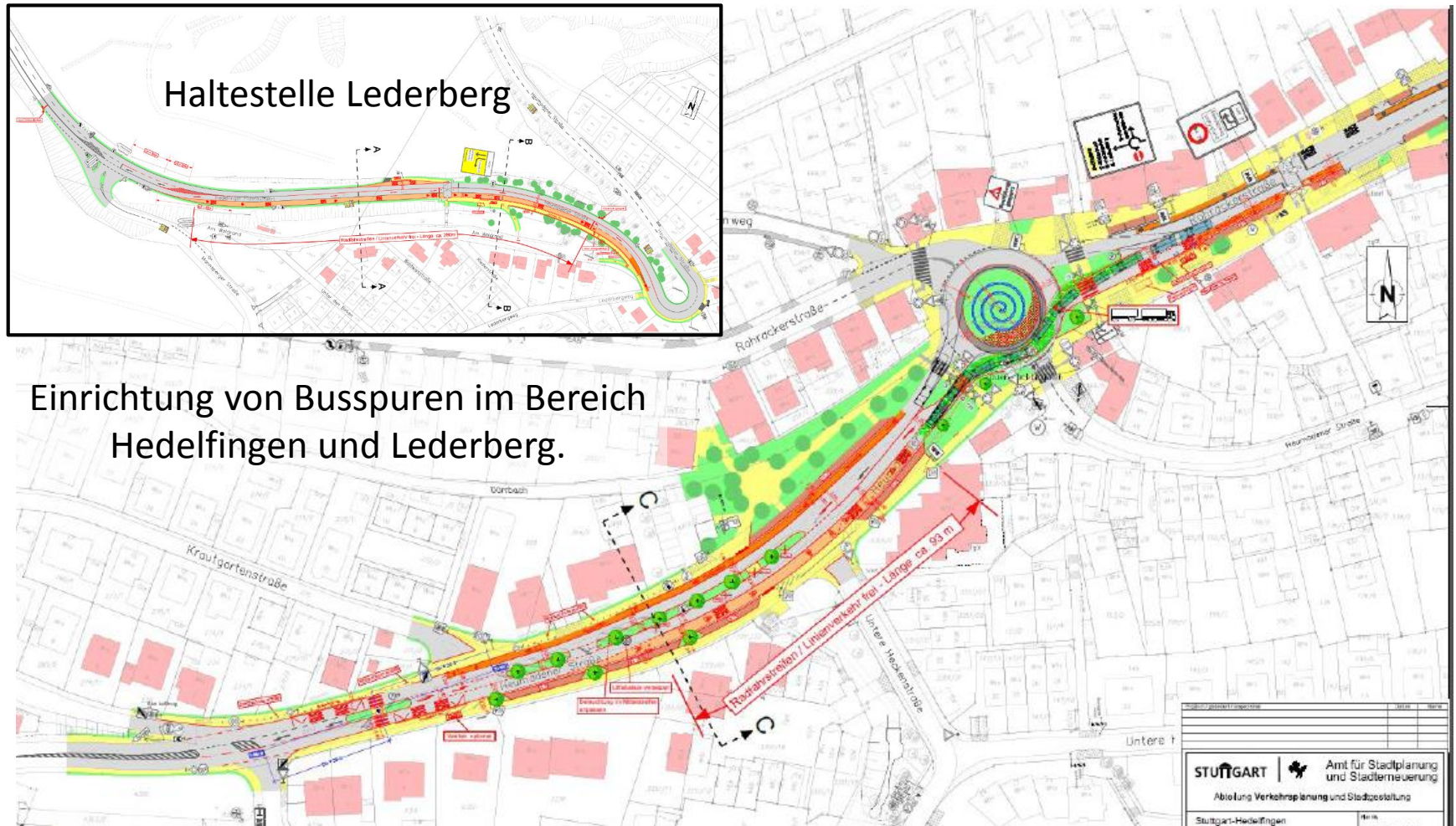


Quelle : GRDRs: 517/2017_Lindenschulviertel_UTA_18-07-2017

Station 23: Haupttradroute 2



Station 24: Filderauffahrt



Einrichtung von Busspuren im Bereich Hedelfingen und Lederberg.

Quelle: UTA_18-07-2017-Top9a-mündlicher Bericht-Präsentation

22.09.2018

Dr. Ralph Schertlen

27

Station 25: Sillenbuch

Kirchheimer Straße

- Ampelgrab
- Radweg deutlich verbesserungsfähig

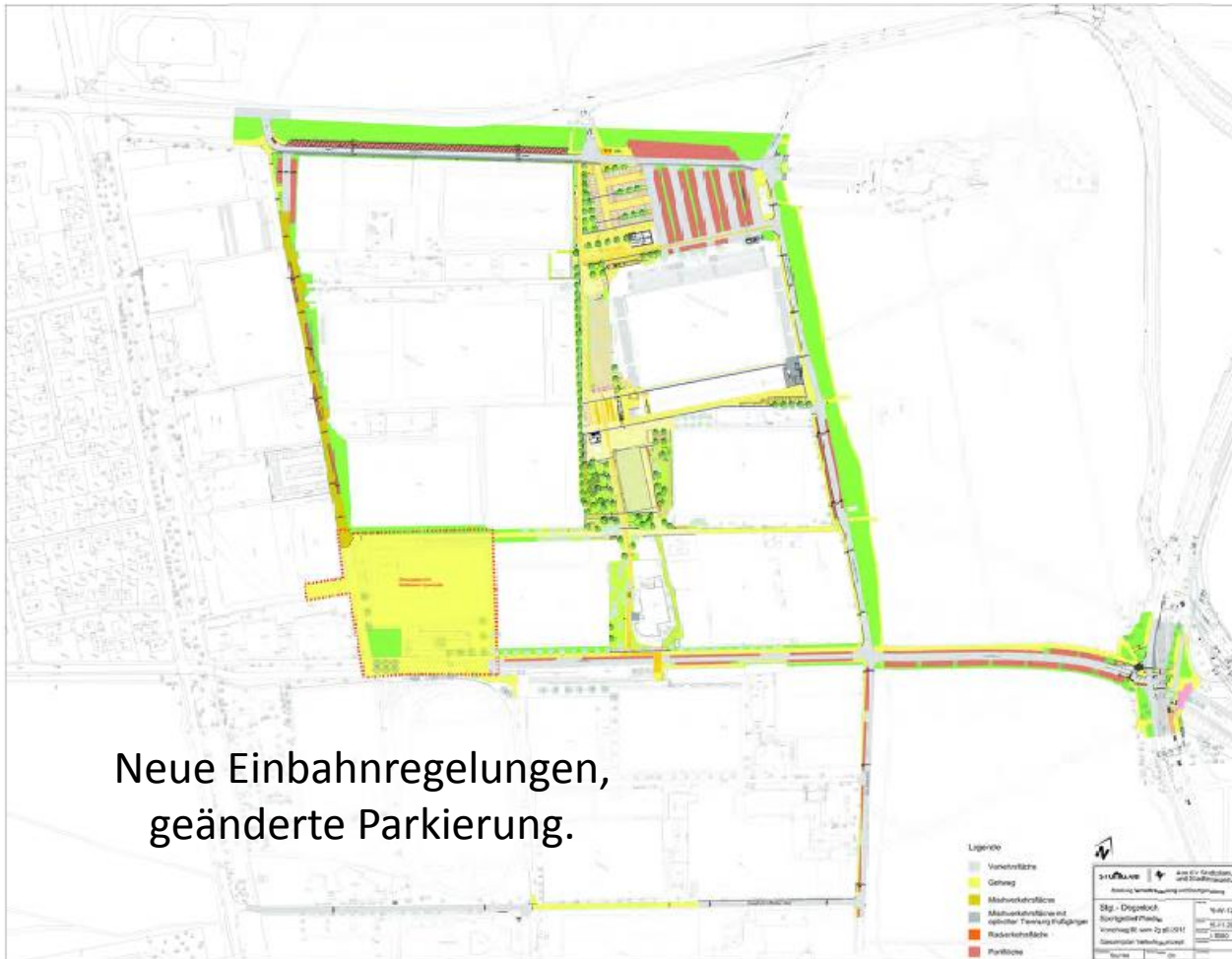
Quelle:

22.09.2018

Dr. Ralph Schertlen

28

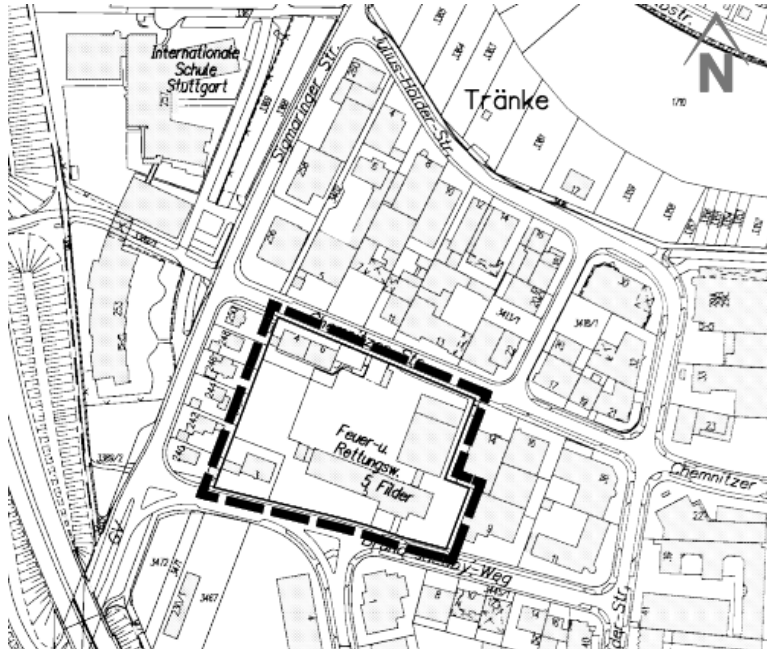
Station 26: Umgestaltung Waldau



Quelle: GDRs 503/2017 UTA 18-07-2017-Top 31

Station 27: Abfallwirtschaft

Abfallwirtschaft (AWS) soll an altem Standort der „Feuerwache 5“ im Bruno-Jacoby-Weg angesiedelt werden.



Quelle: GRDRs 463/2017, UTA 17.10.2017, Luftbild: Geoline

Station 28: Feuerwache 5

Neubau in der Sigmaringer Str. 125



Quelle: Anlage 1 zu GRDRs 375/2011,

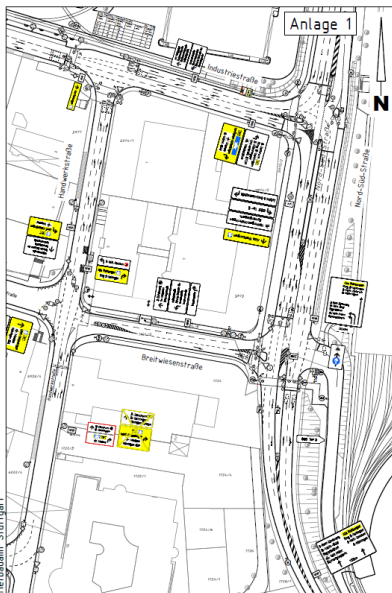


© 2016 LHS Stuttgart, Stadtmessungsamt

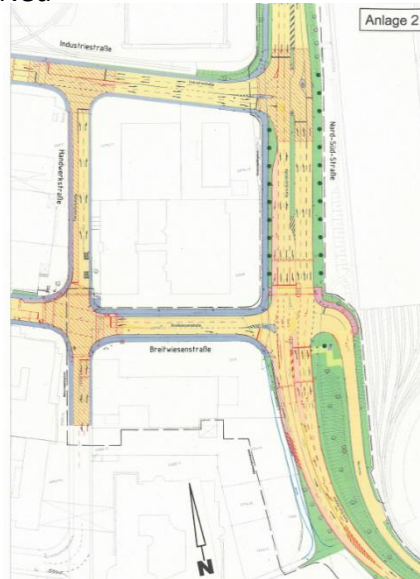
Quelle: GRDRs 450/2016 UTA, 21.06.2015 Bild: Geoline

Station 29: Nord-Süd-Straße Vaihingen

Alt



Neu



Durch Neubau Allianz und Daimler kommen im Gewerbegebiet Vaihingen / Möhringen (Wallgraben) zu 20000 bisherigen Arbeitsplätzen weitere 10000 hinzu.

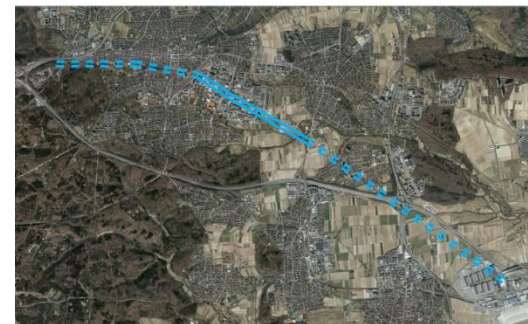
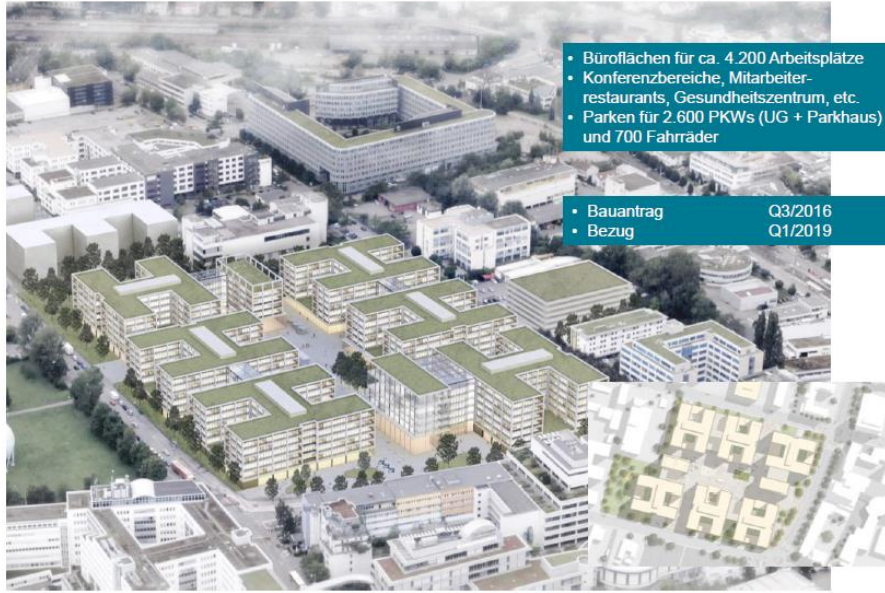


Abbildung 7: schematische Darstellung möglicher Seilbahntrassen

Quelle: GR Drs 515/2017, UTA 04.07.2017

Station 30: Industriegebiet Wallgraben

Daimler Büros



- Büroflächen für ca. 4.200 Arbeitsplätze
- Konferenzbereiche, Mitarbeiter-restaurants, Gesundheitszentrum, etc.
- Parken für 2.600 PKWs (UG + Parkhaus) und 700 Fahrräder

- Bauantrag Q3/2016
- Bezug Q1/2019

Daimler AG

Projekt Vaihingen - Ein neuer Bürostandort in Stuttgart | 10.05.2016 | Seite 9

Quelle: Bericht UTA 10-05-2016 TOP 9 (Protokoll: 237)

Allianz Neubau



Quelle: mündl.Bericht _UTA 19-09-2017 TOP 6

Station 31: Eiermann-Areal



Ehemalige IBM-Zentrale am Autobahnkreuz A8/A831.
Ergänzung um zahlreiche Gebäude vorwiegend für
Wohnnutzung sowie Kita, Büro, Einzelhandel.

Quelle: UTA 06.12.2016- TOP 2, Städtebauliches Gutachterverfahren, Ergebnis der 2. Preisgerichtssitzung

Station 32: Ihre Fragen, Anregungen und Rückmeldungen

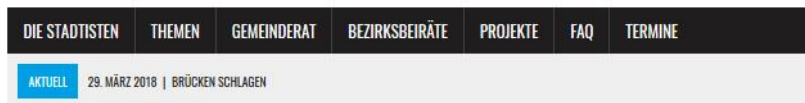
Lassen Sie uns unseren
Politische Stadtrundfahrt
noch gemeinsam bei einem Getränk ausklingen.

Sie sind eingeladen!



Gerne können Sie dieses Blatt abtrennen um Freunde, Nachbarn, Bekannte und weitere Interessenten auf unsere *Politische Stadtrundfahrt* hinzuweisen.

DIE STADTISTEN



Politische Stadtrundfahrt



Foto: pierrepolak.de

<http://die-stadtisten.de/gemeinderat/stadtrundfahrt/>

Kontakt

Interessenten erfahren den Abfahrtsort nach Anmeldung per E-Mail unter Angabe ihrer Stuttgarter Postleitzahl an

stadtisten-im-rathaus@stuttgart.de

solange Plätze verfügbar sind.

Handout

Hier können Sie sich über die Stationen der politischen Stadtrundfahrt in Form eines PDF-Handouts informieren.

<https://die-stadtisten.de/Material/stadtrundfahrt-handout.pdf>